



LAS DELICIAS DEL ESTIGMA

Un proyecto de Roberto González Fernández comisariado por David Trullo

EST_ART Space



LAS DELICIAS DEL ESTIGMA

27.11.24 - 01.02.25

Comisariado:

David Trullo

Display expositivo:

David Trullo

Maite Sánchez Urueña (Co Directora EST_ART Space)

Dossier de proyecto

Diseño y maquetación catálogo: Raquel Rico Calleja

Texto: David Trullo

Edición y retoque fotográfico: Alessandra Viteri (Dpto. Fotografía)

Vídeos y promoción RRSS: Arantxa Zambrano Cordero (Dpto. Audiovisual)

EST_ART Space

C/ La Granja 4, 28108 Alcobendas

916 61 08 18 / 686 363 852

Info@estartspace.com

Encuétranos en Tik Tok e instagram:

[@Est_artspace](https://www.tiktok.com/@Est_artspace)

www.estartspace.com

LAS DELICIAS DEL ESTIGMA

50 AÑOS ENTRE PINTURA Y FOTOGRAFÍA EN LA OBRA

DE ROBERTO GONZÁLEZ FERNÁNDEZ

Un proyecto comisariado por DAVID TRULLO



Cuando lo real ya no es lo que era, la nostalgia asume su pleno significado

Baudrillard

Los verdaderos paraísos son los paraísos que hemos perdido

Proust

Mejor reinar en el infierno que servir en el cielo

Milton

LAS DELICIAS DEL ESTIGMA

50 AÑOS ENTRE PINTURA Y FOTOGRAFÍA EN LA OBRA DE ROBERTO GONZÁLEZ FERNÁNDEZ

La invención de la fotografía hace apenas 200 años provocó profundos cambios en la forma de producir obras de arte. Puso en tela de juicio la técnica, el mérito y la necesidad de pintar. Desde entonces la relación entre arte y pintura ha sido una larga y rocambolesca historia de amor-odio que llega hasta hoy.

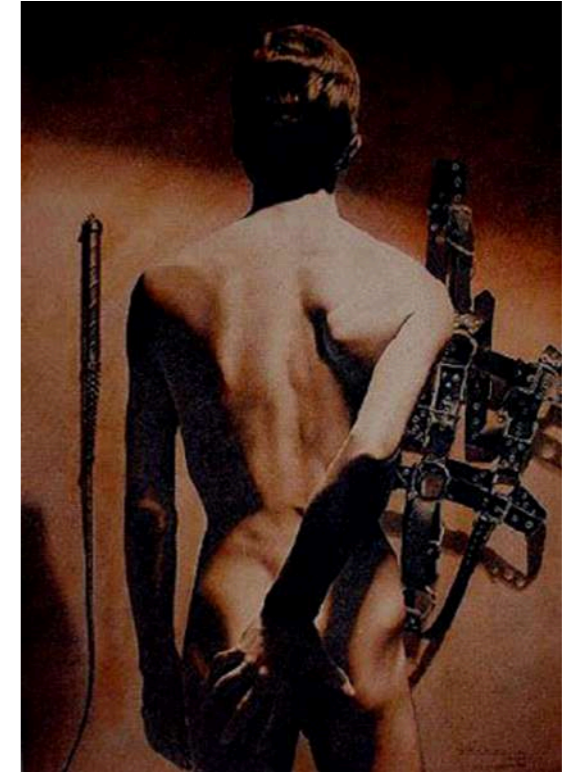
Las categorías más controvertidas y denostadas han sido el pictorialismo y el hiperrealismo, por lo que tienen de 'contranatura'. Podríamos verlos como estigmas: el pictorialista, un fotógrafo que se comporta como un pintor, y el hiperrealista, un pintor que se comporta como un fotógrafo. ¡Blasfemia! Ambos han ido a contracorriente y han sido condenados al exilio por ello.

Un ejemplo paradigmático está en la obra de Roberto González Fernández (RGF), que durante los últimos 50 años se ha movido alegremente, como pez en el agua, en esos 'estigmas', y algunos más, que le han convertido en incómodo verso suelto en el mercado del arte contemporáneo. Todo su trabajo ha ido siempre más allá, de manera que incluso podemos hablar de 'pictorialismo hiperrealista', o 'hiperrealismo pictorialista', rompiendo constantemente las barreras entre una y otra, realimentándose y reinventándose sin fin.

Ambas disciplinas están tan íntimamente interrelacionadas en su obra que acaba siendo imposible definir la técnica, y tiembla nuestra percepción: parece que la pintura está fotografiada y la fotografía está pintada. Y así es, de forma que paradójicamente pero también lógicamente nos enfrentamos a piezas que acaban siendo abstractas. La abstracción pictorialista, o hiperrealista. ¡Blasfemia!

‘Las Delicias del Estigma’ es una antología del trabajo de RGF dedicado a la dicotomía pintura-fotografía en su trabajo artístico desde los años 70 del siglo XX hasta la actualidad. Una dicotomía que no es tal, sin embargo. Tanto lo pictórico como lo fotográfico se solapa, se oculta y se descubre, se acompaña, se traviste, se versiona y reversiona de la misma manera y al mismo ritmo en que sus temas recurrentes se han desarrollado durante estos 50 años de actividad incansable: el cuerpo, las relaciones con otros cuerpos, la identidad disidente, el yo y el tú, el clasicismo irreverente, la muerte y el recuerdo de la vida, y lo privado como público y notorio.

Como los pintores del XIX, RGF comienza tomando fotografías con modelos que servirán de estudios para dibujos y pinturas de los años 70 y 80. Curiosamente esas fotografías tienen ahora su propia entidad como hito queer antes de que eso ni siquiera existiera en el arte español de la época. Las series resultantes, ‘Azules’ de 1975, y sobre todo ‘Historia Sagrada’, de 1981, donde reinterpreta pasajes de la Biblia en clave homosexual, le convierten en un pionero. Más aún si consideramos un par de piezas en super8, ‘Carne’ y ‘Encuentro carnal’ de 1971. Esos pequeños vídeos sin montaje ya contienen muchas de las claves y temas que RGF tratará en el futuro, como una premonición involuntaria, y pueden verse ahora como un precedente del videoarte queer que vendría mucho después.



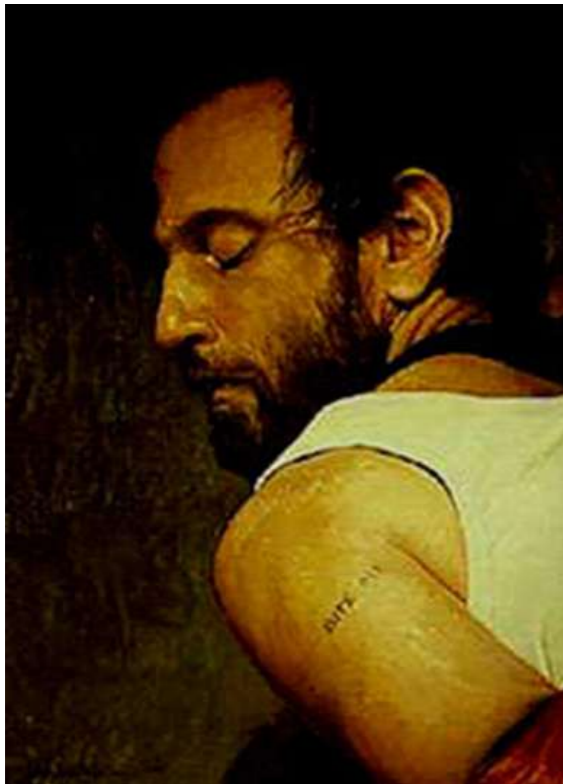
Estudio fotográfico, años 70 / Serie *Historia Sagrada* (1981). Lápiz sobre cartón Dahler
74 x 53 cm. Colección del artista

Es muy común en la obra de RGF recuperar material de años antes y revisitarlo, reconstruirlo, o alterarlo. Una sesión fotográfica de los años 70, originalmente dirigida a servir de modelo de series pictóricas como las anteriores, genera otro trabajo como 'Dancing couples/ Twin Strippers' (2011) mucho después gracias a las posibilidades de edición de la era digital. Nada se desecha, todo es susceptible de ser utilizado, no hay una *evolución*, sino un constante *continuum*.



Serie *Dancing couples / Twin Strippers* (2011). Impresión digital sobre papel Somerset. 84 x 56 cm.
Piezas únicas. 1.500 € + IVA (c/u)

De la misma manera en que comienza utilizando la fotografía de la forma tradicional, inmediatamente supera esa situación, y dando un salto mortal detrás de otro, actúa al contrario y comienza a utilizar la pintura como estudio para su



Orestes (1995) óleo sobre lienzo.
Colección del artista

fotografía. En la serie 'Orestes' (1995-97) los retratos originales al óleo se convierten en objeto fotográfico, 'completando' la escena que en pintura aparece sólo en detalle.



Serie *Orestes* (1997) Fotografía analógica.
35 x 26 cm.
2.200 € + IVA (c/u)

Hay objetos recurrentes que viajan entre unas series y otras en la obra de RGF, como un fetiche que se transforma en un símbolo, y que cambia de significado constantemente. Las piezas escultóricas de la serie 'Máscaras de



Serie *Sacra Conversación* (2004). Impresión digital . 40 x 60 cm. Piezas únicas.
1.400 € + IVA (c/u)

Arriaza' (1998) se prolongan en series pictóricas y fotográficas, donde los objetos cobran otras vidas y establecen nuevas relaciones. 'En *Sacra Conversación*' (2004) las máscaras tienen diálogo-çópula en un espacio doblemente fotográfico donde la luz proyectada y reflejada recuerdan a cierta pintura expresionista.



Serie *Interferencias* (2010) gráfica digital.
70 x 50 cm (c/u). Piezas únicas. 1.400 € + IVA

'Ese interés por confundir estilos está en todos los rincones. RGF aprovecha y utiliza todas las posibilidades que las nuevas tecnologías van poniendo en su camino. En la serie 'Interferencias' (2010) fotografía la extraña belleza de una conexión turbulenta por Skype, que recuerda a estilos pictóricos como el impresionismo, el fauvismo, o el cubismo.

Confundir estilos, pero también géneros, como el bodegón y el paisaje, tratando a uno como si fuera el otro. Los objetos crean arquitecturas, como en 'La caída del Imperio Romano', una lucha escenificada entre el 'bien' y el 'mal' que certifica la imposibilidad de la fotografía de ser descriptiva o informativa. Por otro lado, su paisaje más celebrado 'Holyrood' una vista desde su ventana de Edimburgo, es como un telón donde los personajes aparecen y desaparecen, a la manera en que se colocan los objetos en un bodegón.



Holyrood (1993). Óleo sobre lienzo. 43 x 200 cm. Colección del artista

Holyrood 0809 (2009). Impresión digital sobre papel Somerset. 42 x 200 cm. Piezas únicas. 3.500 € + IVA



La Caída del Imperio Romano (1996).
Óleo sobre lienzo. Colección del artista.
La Caída del Imperio Romano Fotografía
analógica (1998). Piezas únicas
3.500 € + IVA



Serie *Time Capsule* (1999). Fotografía analógica b/n
40 x 30 cm. Piezas únicas. 1.500 € + IVA

Paisaje y bodegón aparecen también indisolubles en otra pequeña serie
fotográfica, 'Public garden-Private Garden' (1999) como las dos caras de la
moneda, lo monumental y lo íntimo, lo que vemos y lo que se nos oculta, lo
correcto y lo disidente.



Serie *Public Garden, Private Garden*.
(1999). 16 fotografías digitales enmarcadas.
18 x 27 cm. (c/u)
16.000 € + IVA

El aspecto arquitectónico, ya sea como escenario, o como lugar construido tiene una presencia constante en la obra de RGF. Reflexiones sobre lo monumental se suceden como en la serie 'Babel' (2000-2002), que parte de la famosa Torre de Babel de Brueghel, pero borrando la presencia humana y cambiando el paisaje circundante por paisajes conocidos por el artista (Escocia, Galicia). La versión digital de 2009 repone los personajes circundantes con avatares de Second Life. Los monumentos que interesan a RGF son precisamente los que derivan de Babel, aquellos que no lo merecen, o que se dedican a lo obsoleto, como el ofrecido al consumo desenfrenado, o los males de la sociedad contemporánea, en 'Consumaciones'(2007) o llevando al nivel monumental construcciones absurdas, vertederos, trincheras, lugares infectos como en 'Escalera de Jacob' (2009-2010) donde suben los diablos arrepentidos y bajan los ángeles caídos.



Pieter Brueghel El Viejo, *Torre de Babel* (1563)



Babel (2001). Óleo sobre lienzo
114 x 146 cm. Colección del artista



Serie *Cruising Babel* (2009). Gráfica digital. 111 x 142 cm. Piezas únicas. 4.600 € + IVA (c/u)



Serie *Consumaciones* (2007). Gráfica digital
110 x 73 cm. Piezas únicas. 2500 € + IVA (c/u)

Las series anteriores nos ofrecen varias aproximaciones a las relaciones humanas: el deseo, la expectativa, el encuentro y el desencuentro, el equilibrio y el caos.



Serie *Escalera de Jacob a la corrupción* (2010)
Gráfica digital. 77 x 115 cm. 2.600 € + IVA (c/u)

Otras series se centran en sus consecuencias, la pérdida, la muerte, la huella, el tiempo recobrado. Encontramos entonces las 'variaciones', tan queridas por los músicos, como comentarios y versiones, con pequeños cambios que componen un todo y proponen distintas vías de abordar tan esquivos sujetos.

La litografía 'Sus matorrales de deseo' (1983) es el origen de la serie fotográfica 'Cruising Burial Ground' de



Sus matorrales de deseo (1983).
Litografía . Colección del artista



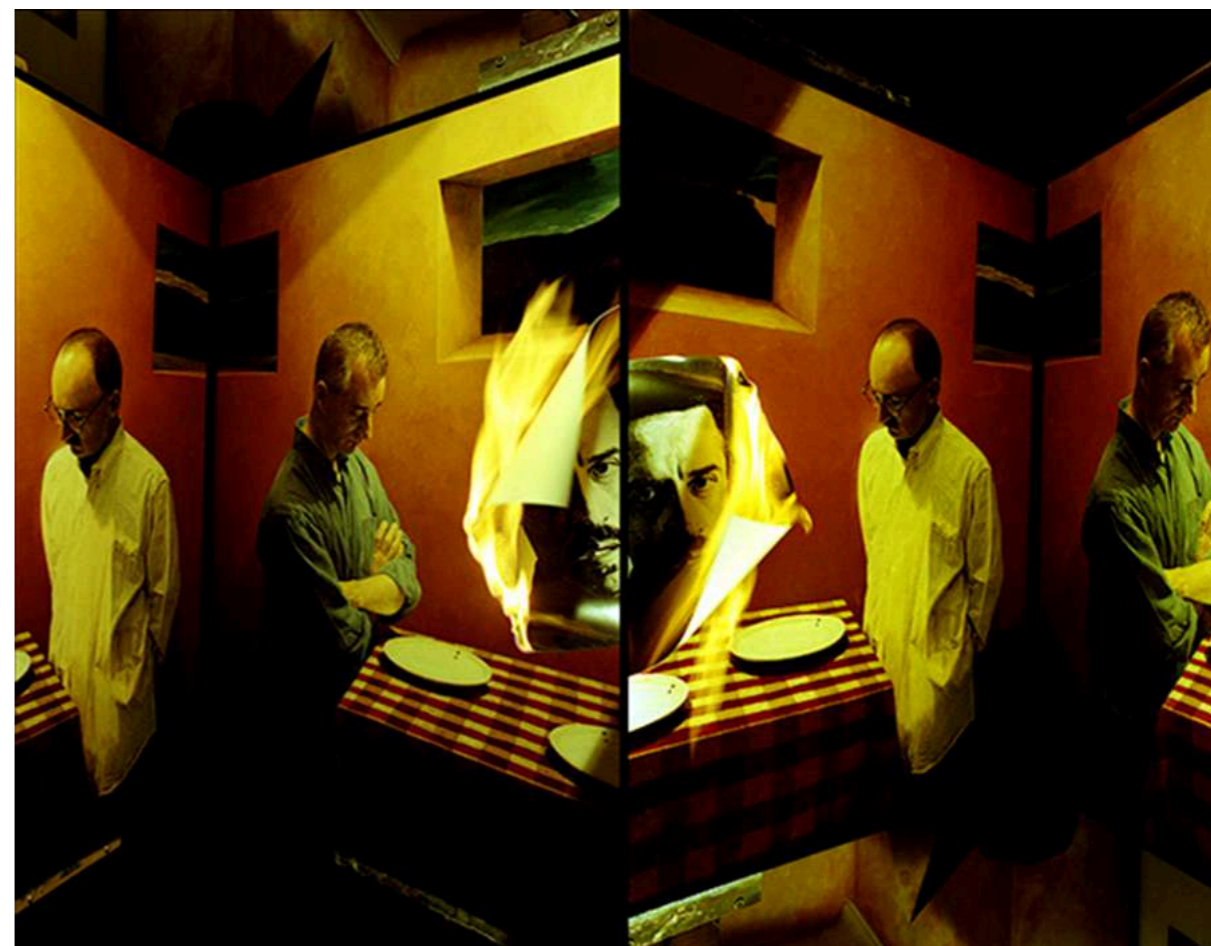
Serie *Cruising burial ground* (2008). Impresión digital
sobre papel Somerset. 100 x 100 cm. Piezas únicas
2.500 € + IVA (c/u)

2008, que por una parte desvela el misterio del original, y a la vez ofrece una narrativa ucrónica, o diferentes finales posibles.

La serie 'In Memoriam', realizada hasta hoy desde los años 90, es un tributo y un recuerdo subjetivo de personas que han pasado por nuestras vidas y que después de su muerte nos dejan una huella que el artista retrata y nos devuelve como un espejo. El formato diptico juega con esa doble percepción y con que el recuerdo está construido y que puede recolocarse con otro afán.



In memoriam A.V. I-II (1996). Díptico óleo sobre lienzo. 70 x 100 cm. (c/u). Colección del artista



In memoriam A.V. I-II (1997). Díptico fotografía analógica. 70 x 100 cm. (c/u). 4.000 € + IVA

El pasado como construcción, que se maneja según las necesidades del presente yace detrás de series como 'Segundo/ Tercer Alfabeto' (1997). Reconocemos los elementos, poses y estilos de la serie anterior ('Primer Alfabeto') y de otras obras muy representativas y afamadas de su trabajo, aunque aparecen aquí teatralizados, en una suerte de ironía sobre nuestra memoria y cómo nos servimos ella. Las versiones fotográficas de la serie, del mismo formato que las pictóricas, revelan y se rebelan contra la construcción mental del pasado.



Serie *Segundo Alfabeto* (1997).
Óleo sobre lienzo. 100 x 73 cm.
Colección del artista

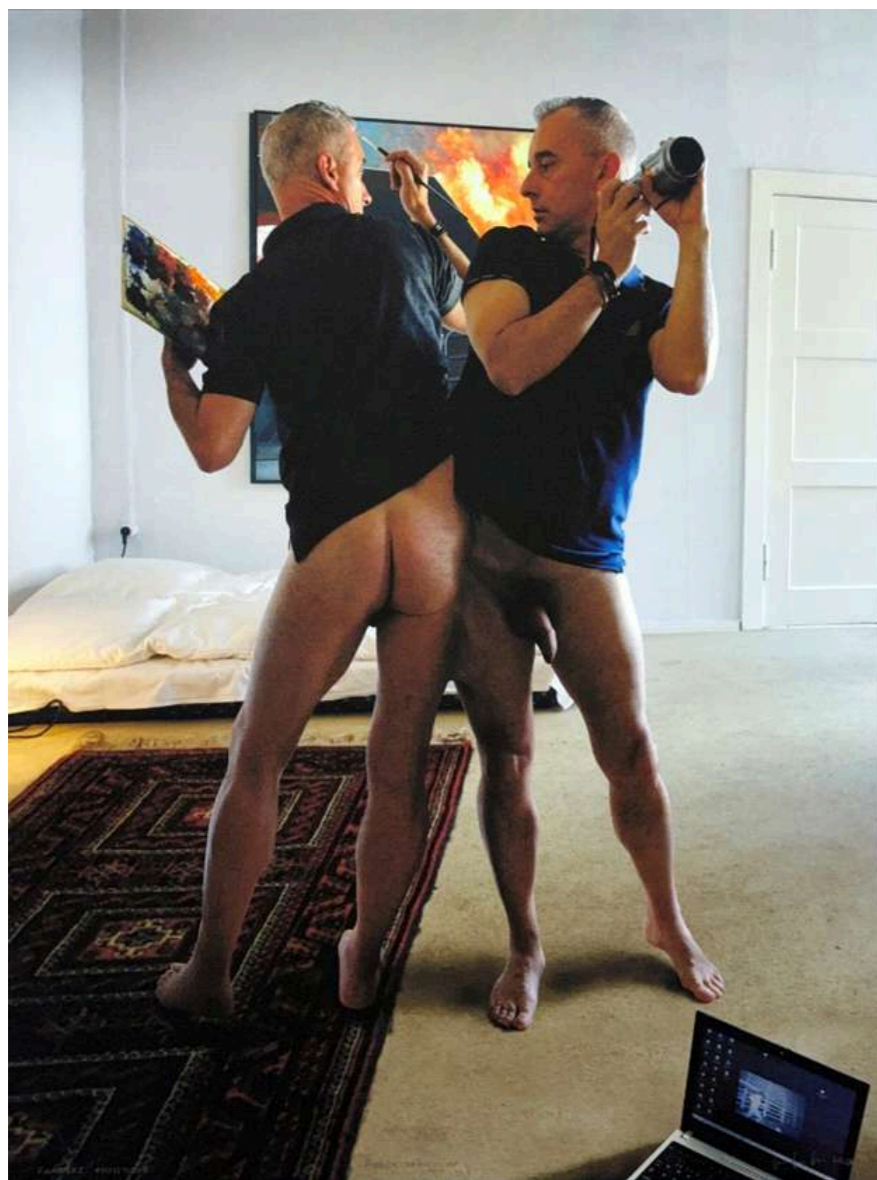


Serie *Tercer Alfabeto* (1997)
Fotografía analógica. 100 x 73 cm.
Piezas únicas. 2.200 € + IVA



Desde el principio de su trabajo RGF aparece bien como su propio modelo o se somete al análisis del autorretrato, aunque no exactamente como han hecho otros grandes artistas. El autorretrato es una excusa para hablar de la identidad, pero sobre todo de política: actitud, activismo, resistencia, incorrección, crítica social y cultural. Precisamente en la serie 'Selfportraits' (2004) y 'YB-SP' (2024) se autorretrata al estilo de grandes de la historia del arte como Van Gogh o Giacometti, imitando su estilo y tics, aunque el rostro nunca es reconocible. En otra de las más recientes, 'Boomerang Attack' (2024) recupera los paisajes de 'Escalera de Jacob' con un discurso intencionadamente político sobre el tiempo que nos ha tocado vivir.

Serie *Selfportrait VG* (2004). Impresión digital
140 x 100 cm. Piezas únicas. 2.200 € + IVA (c/u)
Serie *YB-SP* (2024). Óleo sobre papel
Colección del artista



Serie *Siameses artísticos* (2007)
Gráfica digital. 115 x 87 cm.
Piezas únicas. 2.700 € + IVA



Ángeles custodios (2014)
Gráfica digital. 87 x 115 cm.
Pieza única. 2.600 € + IVA



Serie *Boomerang Attack – Corrupción* (2024). Óleo sobre lienzo. Colección del artista

EST_ART Space
C/ La Granja 4, 28108 Alcobendas
916 61 08 18 / 686 363 852
Info@estartspace.com
Encuétranos en Tik Tok e instagram:
[@Est_artspace](https://www.instagram.com/Est_artspace)
www.estartspace.com

研